

Instrukcja specjalna - prawidłowy
zapis parametrów bramki Artnet
"Promyk 3.xx" po zmianach w
przeglądarkach w październiku 2024
roku

WKL TEAM64

wersja instrukcji 1.00 1.00, 01.03.2024: www.wklteam64.com

Table of Contents

Cel i założenia dokumentu	1
Rozwiązanie problemu dla adresacji fabrycznej 192.168.1.30/24	1
Rozwiązanie problemu dla adresacji fabrycznej 2.168.1.30/8.....	3
Nowa wersja oprogramowania dla bramek Artnet "PROMYK 3.XX"	6

Cel i założenia dokumentu

W październiku 2024 roku zostały aktualizowane przeglądarki www i ich składniki blokując prawidłowy zapis parametrów bramki artnet poprzez wbudowaną stronę konfiguracyjną w urządzenie. Strona uruchamia się prawidłowo ale zapis do pamięci flash urządzenia odbywa się błędnie. Dotyczy to każdej bramki "PROMYK 3.xx" z firmware do końca 31.10.2024. W listopadzie wyjdzie nowe oprogramowanie bramki ArtNet, które rozwiązuje ten problem. Przy obecnym oprogramowaniu problem obejść uruchamiając aplikację dmx512 "qlc plus" i zaznaczając "output" z adresem karty sieciowej do której jest przyłączona bramka artnet. Jeżeli QLC+ nie jest aplikacją docelową do sterowania oświetleniem, po zapisie parametrów do pamięci flash może być wyłączona. Odtąd zapis będzie aktywny w trybie 1.



Ta instrukcja jest dla przeznaczona dla użytkowników którzy muszą zmienić ustawienia i je zapisać na stałe w pamięci flash ustawienia. Dla pozostałych są tryby 2,3 oraz 4.



Program QLC+ jest dostępny na stronie <https://www.qlcplus.org/download>



Firma **WKL TEAM64** nie uczestniczy w żadnej formie handlu oprogramowaniem DMX512. Wszelkie legalne źródła są udostępnione w instrukcji.



Firma **WKL TEAM64** nie prowadzi usług informatycznych poprzez pulpit zdalny w celu dokonania konfiguracji, instalacji oprogramowania, tworzenia fixtur, show w aplikacjach DMX512. Pomoc techniczna jest udzielana za pomocą metod komunikacji podanych na stronie firmowej www.wklteam64.com. Zrzuty ekranów można przysyłać poprzez komunikatory i e-mail, zaś MMS wysyłane na telefon firmowy są automatycznie blokowane i kasowane.

Rozwiązanie problemu dla adresacji fabrycznej 192.168.1.30/24

Po ustawieniu karty sieciowej w komputerze na adres ipv4 : 192.168.1.2

Edytowanie ustawień protokołu IP

Ręczne

IPv4

Włączone

Adres IP
192.168.1.2

Maska podsieci
255.255.255.0

Brama

Preferowany serwer DNS

DNS za pośrednictwem protokołu HTTPS
Wyłączone

Alternatywny serwer DNS

Zapisz Anuluj

Rysunek 1. Setup karty sieciowej Ethernet

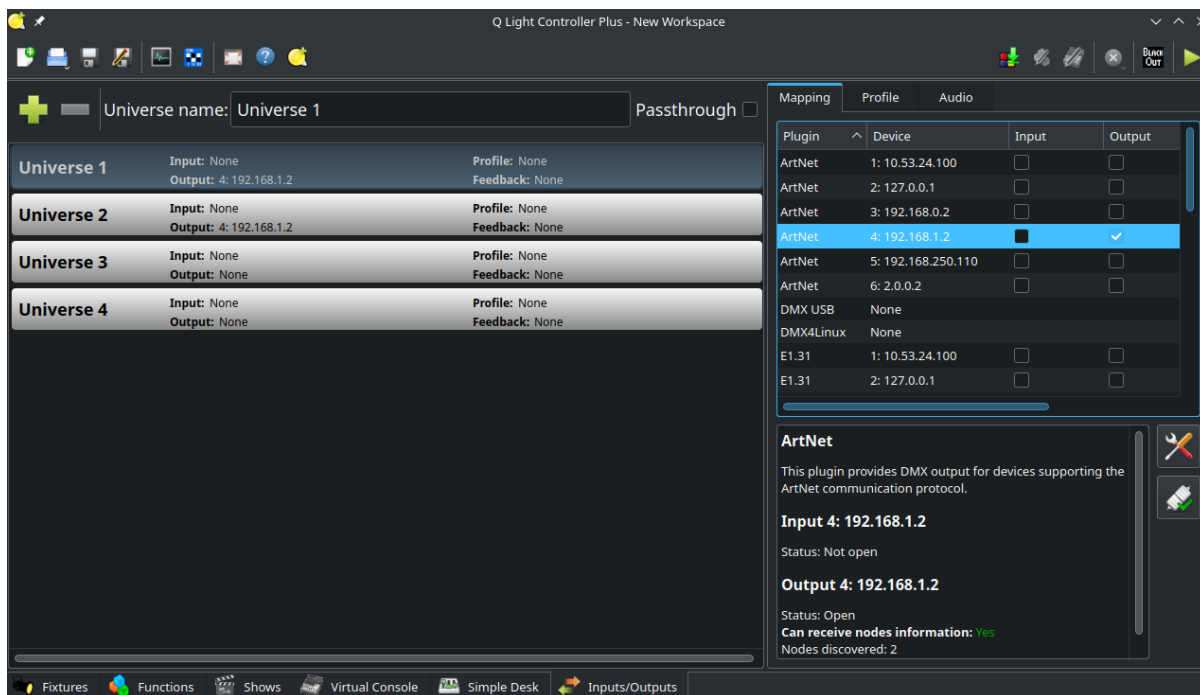
Po podniesieniu interfejsu ethernet, należy sprawdzić połączenie z bramką artnet.

```
C:\Users\!@!@>ping 192.168.1.30

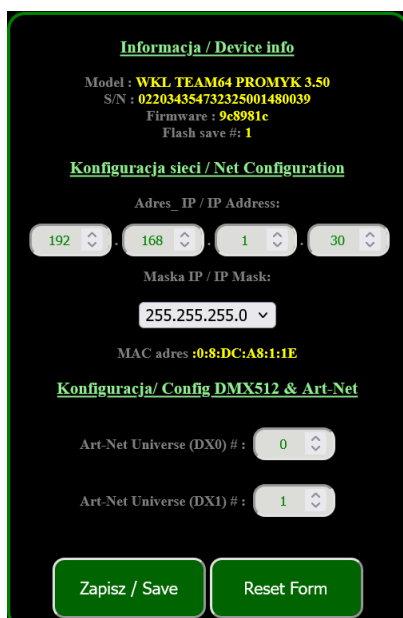
Pinging 192.168.1.30 with 32 bytes of data:
Reply from 192.168.1.30: bytes=32 time=2ms TTL=128
Reply from 192.168.1.30: bytes=32 time=1ms TTL=128
Reply from 192.168.1.30: bytes=32 time=1ms TTL=128
Reply from 192.168.1.30: bytes=32 time=1ms TTL=128

Ping statistics for 192.168.1.30:
    Packets: Sent = 4, Received = 4, Lost = 0 (0% loss),
    Approximate round trip times in milli-seconds:
        Minimum = 1ms, Maximum = 2ms, Average = 1ms
```

Rysunek 2. Sprawdzenie komendą ping adresu fabrycznego 192.168.1.30



Rysunek 3. Uruchomienie programu QLC+ i ustawienie opcji OUTPUT na adres karty sieciowej 192.168.1.2



Rysunek 4. Uruchomienie przeglądarki www : CHROME, FIREFOX, EDGE, SAFARI. W oknie adresu należy wpisać adres 192.168.1.30 bez http, https

Przy uruchomionym programie QLC+ naciśnięcie przycisku "ZAPISZ/SAVE" spowoduje zapis parametrów do pamięci stałej bramki Artnet. Jeśli przy uruchomieniu urządzenia będzie w trybie pierwszym to te parametry zapisane w poprzedniej operacji są aktywne.

Rozwiązanie problemu dla adresacji fabrycznej 2.168.1.30/8

Po ustawieniu karty sieciowej w komputerze na adres ipv4 : 2.0.0.2

Edytowanie ustawień protokołu IP

Ręczne

IPv4

Włączone

Adres IP
2.0.0.2

Maska podsieci
255.0.0.0

Brama

Preferowany serwer DNS

DNS za pośrednictwem protokołu HTTPS
Wyłączone

Alternatywny serwer DNS

Zapisz Anuluj

Rysunek 5. Setup karty sieciowej Ethernet

Po podniesieniu interfejsu ethernet, należy sprawdzić połączenie z bramką artnet.

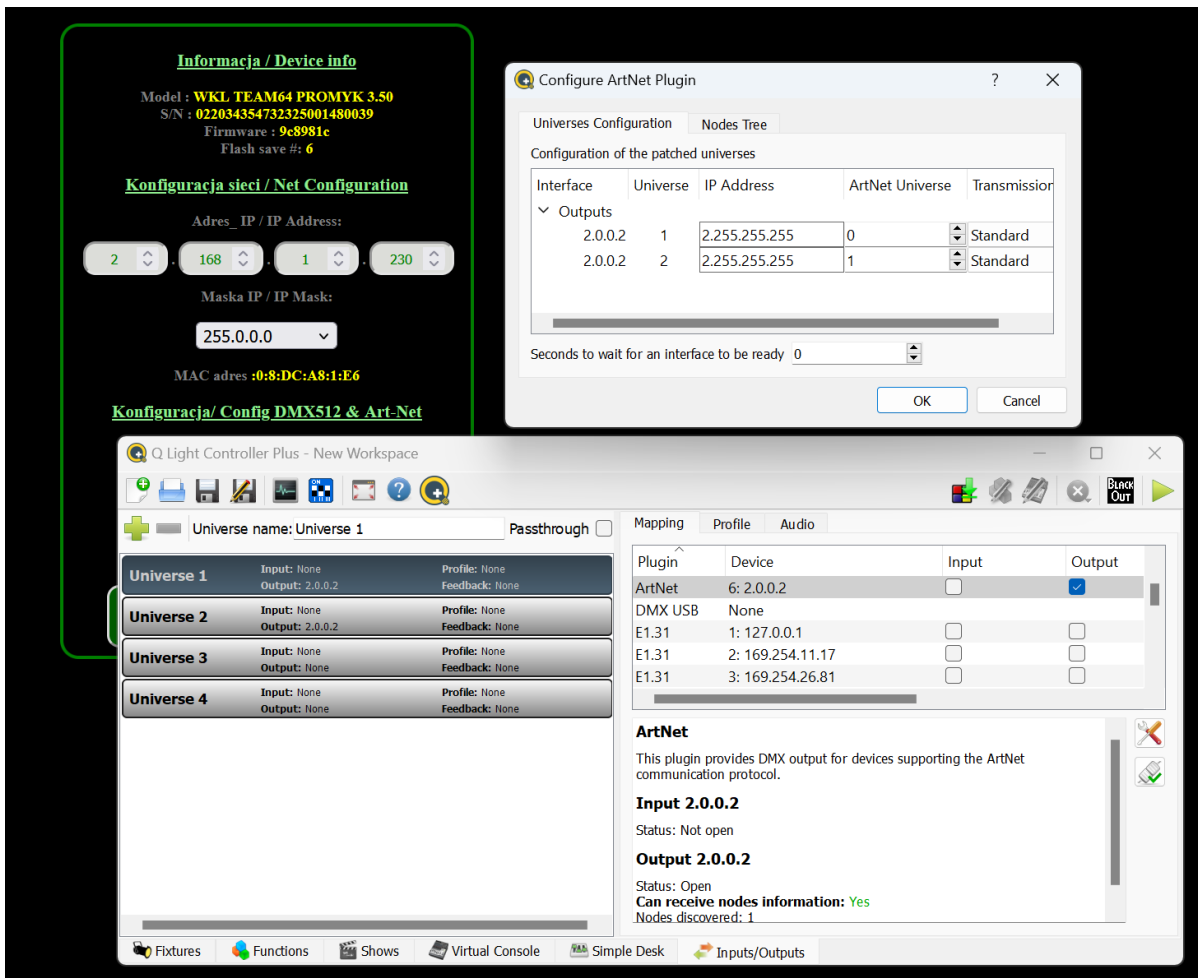
```
C:\Users\4...>ping 2.168.1.230

Pinging 2.168.1.230 with 32 bytes of data:
Reply from 2.168.1.230: bytes=32 time=2ms TTL=128
Reply from 2.168.1.230: bytes=32 time=1ms TTL=128
Reply from 2.168.1.230: bytes=32 time=1ms TTL=128
Reply from 2.168.1.230: bytes=32 time=3ms TTL=128

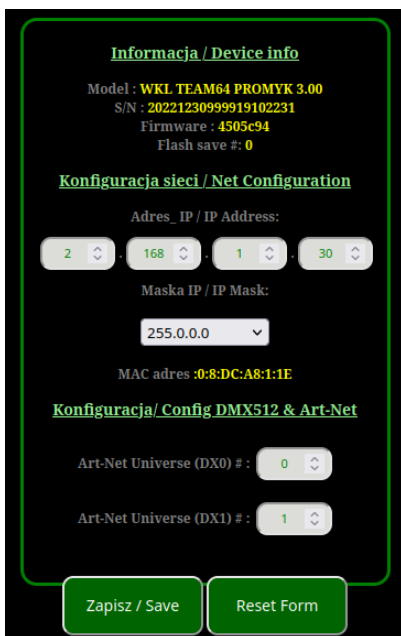
Ping statistics for 2.168.1.230:
    Packets: Sent = 4, Received = 4, Lost = 0 (0% loss),
    Approximate round trip times in milli-seconds:
        Minimum = 1ms, Maximum = 3ms, Average = 1ms

C:\Users\4...>
```

Rysunek 6. Sprawdzenie komendą ping adresu fabrycznego 2.168.1.30



Rysunek 7. Uruchomienie programu QLC+ i ustawienie opcji OUTPUT na adres karty sieciowej 2.0.0.2



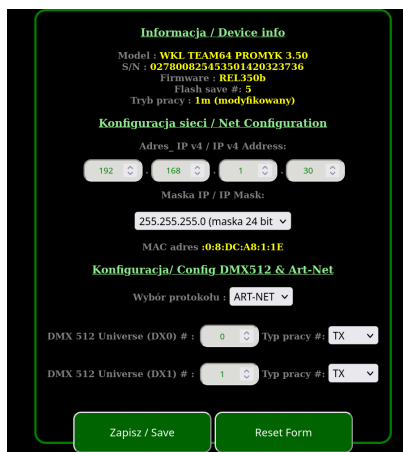
Rysunek 8. Uruchomienie przeglądarki www : CHROME, FIREFOX, EDGE, SAFARI. W oknie adresu należy wpisać adres 2.168.1.30 bez http, https

Przy uruchomionym programie QLC+ naciśnięcie przycisku "ZAPISZ/SAVE" spowoduje zapis parametrów do pamięci stałej bramki Artnet. Jeśli przy uruchomieniu urządzenia będzie w trybie pierwszym to te parametry zapisane w poprzedniej operacji są aktywne.

Nowa wersja oprogramowania dla bramek Artnet "PROMYK 3.XX"

Nowa wersja działa prawidłowo po tych aktualizacjach przeglądark wwww i nie jest potrzebne wspomagać się programem QLC+ przy zmianach parametrów w przeglądarce wwww.

Wszystkie zakupione bramki artnet "Promyk 3.xx" od 10 listopada 2024 roku będą już wyposażone w to oprogramowanie.



Rysunek 9. Widok okna konfiguracji w przeglądarce wwww w nowej wersji oprogramowania

W sprawie aktualizacji bramek z oprogramowaniem sprzed listopada 2024 roku proszę się kontaktować z firmą WKL TEAM64 poprzez kanały kontaktowe podane na stronie firmowej.